



© Bertrand Gaudillère / collectif Item pour VRAC

VRAC

Rapport d'activité 2022
VRAC SAINT ETIENNE

Table des matières

.....	1
1 Le projet VRAC	2
1.1 Missions et valeurs	2
1.2 Le développement de VRAC Saint Etienne	5
2 Les acteurs du projet VRAC	5
2.1 Les adhérents.....	5
2.2 L'équipe VRAC	7
2.3 La gouvernance de l'association	7
3 Bilan des activités	8
3.1 Les groupements d'achats.....	8
3.2 Les produits	10
3.3 Bilan quantitatif.....	10
3.4 L'organisation logistique	13
3.5 Les animations	14
4 Budget et ressources	17
4.1 Chiffre d'affaires.....	17
4.2 Financements.....	18
4.3 Visibilité et communication	19



© Simon Belkaïous

1 Le projet VRAC

1.1 Missions et valeurs

La première association VRAC (Vers un Réseau d'Achat en Commun) est née à Lyon en 2013, avec l'objectif de **réduire les inégalités sociales en matière d'accès à l'alimentation** et a depuis essaimé dans une quinzaine de métropoles françaises. Dans chaque territoire, structurée en association locale, VRAC poursuit l'objectif de **favoriser l'accès à une alimentation de qualité (produits biologiques, locaux et écologiques) pour toutes et tous** en développant :

- Des groupements d'achats participatifs dans les quartiers prioritaires de la politique de la ville (QPV) de produits de qualité
- Des actions de sensibilisation des habitants et des animations autour de l'alimentation et du faire ensemble.

Son projet est orienté vers **l'accès du plus grand nombre et à prix juste à des produits de consommation courante de qualité**. Par son action, VRAC participe à la lutte contre les inégalités en permettant aux habitants des quartiers prioritaires de la Ville (QPV) de s'inscrire ainsi dans un mode de consommation digne et durable, reposant sur les dynamiques locales, le collectif et leur capacité à agir.



© Bertrand Gaudillère / Collectif Item pour VRAC

Nous faisons le constat **que les freins de l'accès à une alimentation de qualité pour les habitants des quartiers populaires sont de plusieurs ordres**, sachant que nous désignons par « de qualité », des produits savoureux au goût, peu ou pas transformés, rémunérateurs pour le producteur et avec un faible impact environnemental (voir détails plus loin dans « approvisionnement ») :

- **Freins économiques** : le faible niveau de revenus des habitants ne leur permet pas de se procurer des produits de qualité, en moyenne plus chers que les premiers prix des grandes surfaces et des magasins de hard discount ;

- **Freins géographiques** : l'offre de produits de qualité ne se situe pas au cœur des quartiers populaires (on parle parfois de « déserts alimentaires » pour qualifier certains de ces quartiers) ;
- **Freins socioculturels** : certains habitants ne se sentent pas légitimes pour consommer des produits de qualité et passer la porte des magasins proposant des produits bio et/ou en circuit court ;
- **Freins d'accès à l'information** : la fracture numérique associée, pour certains habitants, à la problématique de la maîtrise de la langue française, sont d'autres facteurs importants qui éloignent une partie des habitants des quartiers populaires des nouveaux modes de consommation alimentaires qui se développent fortement ces dernières années (plateformes de commande en ligne, vente directe en circuit court notamment).



© Bertrand Gaudillère / Collectif Item pour VRAC

VRAC Saint Etienne se donne pour objectifs de lever ces freins, en situant son action au croisement de différents enjeux complémentaires et indissociables :

- **La visée économique** : élargir les choix de consommations et améliorer le pouvoir d'achat des habitants des quartiers populaires en leur offrant l'opportunité d'acheter des produits locaux et/ou bio à des prix accessibles, tout en assurant une juste rémunération des producteurs ;
- **Le soutien aux systèmes alimentaires et agricoles locaux** : soutenir l'agriculture locale et réduire la production de déchets ainsi que le gaspillage alimentaire, par le recours à l'achat en vrac ;
- **La visée sociale, la mixité** : développer la cohésion sociale, l'entraide et la coopération entre des habitants aux profils divers, à travers les groupements d'achat ;
- **La santé fondée sur une approche positive** : participer à la lutte contre l'obésité et le diabète, influencer positivement sur les déterminants de santé sans stigmatiser ;
- **La complémentarité et l'interdépendance des acteurs** : VRAC repose sur la mobilisation des partenaires locaux qui jouent un rôle essentiel dans la médiation auprès des habitants, dans la connaissance des publics et des enjeux locaux et dans la mise à disposition de lieux de distribution pour les épicerie éphémères ;
- **La contribution aux politiques publiques** : par son action au plus proche du terrain, au croisement des questions d'alimentation et de précarité, VRAC se donne pour mission de participer, aux côtés des autres réseaux associatifs, aux politiques publiques sur ces sujets aux niveaux local et régional (programmes alimentaires territoriaux, plans de lutte contre la précarité, etc.)

L'Association VRAC France

Courant 2021, au vu de la constitution d'un réseau d'associations VRAC locales et du besoin de structuration, l'association VRAC FRANCE a vu le jour. Elle a pour but d'accompagner, d'appuyer les structurations locales, et d'animer le réseau par la mise en commun d'outils et d'information entre les associations existantes. L'association porte aussi la vision politique, mène des missions de plaidoyer et innove en soutenant les initiatives et expérimentations d'accès à l'alimentation pour toutes et tous.



1.2 Le développement de VRAC Saint Etienne

VRAC Saint Etienne a émergé en 2020 pendant le confinement, sous l'impulsion d'habitants et d'acteurs de terrain du social ainsi que de l'alimentation durable. La création de l'association en novembre 2020 résulte d'une période de rencontres au sein du quartier Beaubrun-Tarentaize avec les habitants pour diagnostiquer les besoins et les attentes, co-construire avec eux le projet. Le constat de départ était celui d'une **demande croissante d'habitants de pouvoir avoir accès à des produits de qualité** et que **malgré l'existence de projets d'alimentation durable sur le bassin stéphanois les familles moins aisées y participent peu** en raison des différents freins évoqués (prix élevés, éloignement géographique, mobilité difficile, fonctionnement contraignant, sentiment d'exclusion). Après plusieurs mois de temps de rencontres et d'aller-vers, une réunion publique, des rencontres avec les partenaires (centres sociaux, Ville de Saint Etienne) et quelques ateliers cuisine réussis au printemps 2021, le premier groupement a ouvert en septembre de la même année à Beaubrun-Tarentaize, co-porté par le centre social du Babet et l'Amicale Laïque de Beaubrun.

En 2022 :

- Le **deuxième groupement** a été lancé dans le quartier de la **Cotonne-Montferré**, co-porté avec le centre social du Colibri.
- Avec le recrutement d'une chargée de mission Animations, un **programme d'animations et de sensibilisation à l'alimentation** a été mis en œuvre en partenariat avec une pluralité d'acteurs.
- VRAC a été **sollicité par des habitants et des structures sociales d'autres quartiers** pour développer cette dynamique ailleurs sur le territoire. Des rencontres et dégustations sur l'espace public ont été organisées avec les centres sociaux sur différents quartiers : le Soleil, Sud-Est, Terrenoire, Firminy et le Chambon Feugerolles.

Pour assurer son fonctionnement, VRAC s'appuie sur :

- Une ingénierie de projet, basée sur un besoin en ressources humaines,
- Une organisation logistique, dans une logique de mutualisation des moyens de stockage et de transport,
- Un maillage partenarial, tant dans les actions que dans leur financement,
- Une participation des habitants bénévoles dans la mise en œuvre concrète du projet au cœur des quartiers.

2 Les acteurs du projet VRAC

2.1 Les adhérents

VRAC développe des groupements d'achats **pour et par les habitants** : la dynamique est donc indissociable de la participation des adhérents de l'association. Cette participation prend plusieurs formes :

- **Concertation pour la création du catalogue des produits** : Fin 2021, le lancement expérimental repose sur l'approvisionnement de VRAC Lyon, l'occasion de tester les produits de leur catalogue, sonder les habitants sur le goût, le prix, la provenance et amorcer des discussions sur « quels produits nous voulons ». Début 2022, VRAC Saint Etienne lance son propre catalogue autour de quelques références de base, tirées d'un sourcing déjà engagé au niveau national (huile d'olive, pâtes, café etc.), ainsi que des références locales choisies par les habitants (miel, jus, etc.). Les distributions sont des temps où on questionne, on goûte, on vote et on échange, pour ensuite choisir les produits qui seront intégrés au catalogue.
- **Participation bénévole aux temps de préparation logistique et en distributions** : les adhérents sont mobilisés de manière régulière (tous les mois) pour ces temps incontournables. La préparation des palettes mensuelle nécessite au moins 5 personnes (en plus de l'équipe VRAC) pour préparer les seaux remplis des quantités commandées par groupement, qui seront ensuite livrés par la Ferme au Quartier (FAQ). L'organisation des distributions mobilise une dizaine de personnes pour organiser la salle, les produits, créer une ambiance conviviale et accueillante, peser, ranger et nettoyer.

- **Jouer le rôle d'ambassadeur** auprès des autres habitants rencontrés lors de temps d'aller-vers, d'ateliers culinaires et auprès des partenaires (opérationnels et financeurs) pour témoigner de ce qu'ils vivent avec VRAC.

A l'occasion de l'inauguration des bureaux et du 1^{er} anniversaire, les adhérents ont pu apporter leur témoignage en répondant à la question : « **pour vous, VRAC c'est quoi ?** »

"J'ai enfin trouvé une façon de faire les courses qui me correspond : en passant **un moment convivial** et en ramenant des **bons produits** pour la famille !"

"J'aime beaucoup votre sauce tomate, huile d'olive et les dattes ! Les produits sont de haute qualité et à des prix abordables. Merci pour **le soutien social que vous apportez à travers l'atelier cuisine** au centre social."

"Pour ma part VRAC correspond à beaucoup de mes besoins et de mes attentes, je ne suis pas déçue par la qualité des produits et **les moments de rencontres** sont très sympathiques et agréables."

"VRAC ? Un sacré **lieu de liens et de rencontres** en même temps qu'un **moyen convivial de faire ses courses** !"

"L'association me permet d'avoir des produits bio de bonne qualité, de **pouvoir prendre juste les quantités dont j'ai besoin**, d'avoir des prix **sans trop me déplacer**, de **rencontrer des personnes du quartier** et de donner à des personnes avec des petits revenus la possibilité d'avoir des produits bio à des prix raisonnables."

"Pour moi VRAC réunit l'utile et l'agréable car pour moi venir à VRAC c'est une **échappatoire**. J'adore être ensemble et le fait de pouvoir aider plusieurs familles à manger bon et mieux. Donc en gros VRAC m'apporte un **bien-être** psychologique car ça me détend et je me régale !"



© Bertrand Gaudillère / Collectif item pour VRAC

Pour assurer une **mixité maîtrisée des publics** au sein des publics de VRAC Saint Etienne, est prévue une double tarification. Ses principes phares sont :

- Une **adhésion annuelle à prix libre et abordable** (à partir d'1€)
- Le **déclaratif** : dans une volonté de ne pas stigmatiser les personnes ne sont pas tenues de justifier leur situation socio-économique. Elles indiquent uniquement leur adresse (qui permet de savoir si la personne habite ou non en QPV) et le nom de leur bailleur si elles résident en HLM.

Je cotise librement à partir de 1€ pour une **adhésion Quartier: produits à prix coûtants. Si j'ai de petits revenus* et que j'habite en quartier prioritaire ou en logement social (*non imposable, RSA, parent au foyer, chômage, petite retraite, etc...).**

Je cotise librement à partir de 20€ (ou plus) pour une **adhésion Solidaire : avec une marge solidaire de 15% sur mes commandes en soutien à l'association**

➔ **Montant de la cotisation annuelle que je souhaite donner : €**

Je déclare sur l'honneur vouloir adhérer à l'association VRAC Saint-Etienne. J'ai lu la charte de l'adhérent et j'y adhère

2.2 L'équipe VRAC

En 2022, l'équipe de VRAC est composée de 2 salariées, épaulées par une volontaire en service civique et 2 étudiantes stagiaires :

- **Juliette Godet**, coordinatrice
- **Ayse Dinger**, chargée de mission Animations
- **Sabrina Benkechida** volontaire en service civique
- **Siam Rolandey**, stagiaire en 2^e année de BTS ESF
- **Lou Martin**, stagiaire en 1^{ère} année de BTS ESF



© Bertrand Gaudillère / Collectif item pour VRAC

L'équipe salariée se répartit les principales missions suivantes :

Gestion des groupements d'achat

(Chargée de mission + coordinatrice)

- Coordination des groupements (adhésion, calendriers)
- Organisation des permanences et des distributions mensuelles
- Mobilisation des bénévoles

Coordination des animations

(Chargée de mission)

- Mobilisation des habitants
- Mise en place d'un programme d'animations à partir des envies
- Organisation et réalisation des animations et ateliers culinaires avec les partenaires

Gestion administrative

(Coordinatrice)

- Suivi comptable
- Gestion des appros et des achats
- Ingénierie financière
- Gestion RH
- Partenariats institutionnels et financiers
- Nouveaux projets et stratégie de développement

Gestion logistique

(Coordinatrice)

- Partenariat avec Ferme au Quartier
- Organisation des préparations palette avec les bénévoles
- Suivi et gestion des stocks + outil de commandes Epicerie Vrac

2.3 La gouvernance de l'association

Le Conseil d'Administration est composé de 7 membres :

- **Thomas Benoit** (administrateur, Trésorier)
- Centre social **le Babet** représenté par Claire Devon (administratrice, référente RH)
- Association **CoopSol42** représentée par Philippe Pupier (administrateur)
- Association interbailleurs **AURAHLM** représentée par Iman Ibrahim (administratrice)
- **Amicale Laïque de Beaubrun** représentée par Cécile Tatout (administratrice)
- **Agence Solidarité Logement** représentée par Gabrielle Guezennec (administratrice)
- **Jean Noël Rodriguez** (administrateur)

3 Bilan des activités

3.1 Les groupements d'achats

2022 en quelques chiffres :

2 groupements d'achats de quartier,

20 distributions,

En moyenne tous les mois, c'est **68 foyers** qui commandent et viennent aux distributions

238 familles/foyers sont adhérents, ce qui représente plus de **700 personnes** qui s'approvisionnent avec une alimentation de qualité.



Novembre
2020
Création de
l'association
VRAC Saint
Etienne

Printemps
2021
Lancement de
la dynamique
d'aller-vers

Juin 2021
Embauche de
la
coordinatrice

Septembre
2021
Lancement du
groupement
Beaubrun
Tarentaise

Janvier 2022
Lancement du
groupement
Cotonne-
Montferré

Mars 2022
Embauche de
la chargée de
mission
Animations

Structuration
du programme
des
animations

L'année 2022 représente la 1^{ère} année d'activité entière, avec l'ouverture du 2^e groupement d'achat, et l'organisation des distributions sur deux quartiers dès le mois de janvier.

VRAC a pour ambition de créer les conditions pour que les adhérents des groupements d'achat développent leur pouvoir d'agir autour de l'alimentation. Nous désirons accompagner ceux qui le souhaitent à passer de la posture d'usager du groupement d'achat à celle d'acteur à part entière de la démocratie alimentaire.

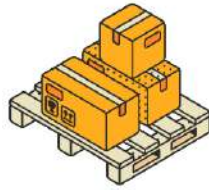
L'association propose donc différents espaces de participation bénévole, adaptés aux envies et contraintes des adhérents, dont les profils sont très divers : lors de la préparation des palettes dans l'espace de stockage à Terrenoire, lors des distributions mensuelles dans les centres sociaux pour accueillir, aider et servir les autres adhérents qui viennent récupérer leurs produits commandés (aide à la pesée et au reconditionnement des produits en vrac).

Chez VRAC, **tous les bénévoles sont usagers du projet, et tous les usagers sont appelés à devenir bénévoles.** Nous souhaitons à travers ces différents leviers accompagner des parcours de bénévoles accessibles à tous et promouvoir la mixité dans le bénévolat. Lors de l'adhésion, les habitants s'engagent, en fonction de leurs disponibilités et « capacités », à participer à la bonne mise en œuvre des épiceries éphémères. **Le bénévolat au sein de VRAC se veut accessible pour toutes et tous**, quel que soit son âge, ses compétences, ses connaissances. Il ne nécessite pas d'aptitudes ou de compétences particulières ce qui permet une mobilisation régulière des adhérents. Chaque mois, un planning de bénévole est mis en place. La **participation des bénévoles et son organisation nécessitent un travail en amont de la part de l'équipe salariée** : mobilisation des bénévoles, répartition sur la durée de la distribution.

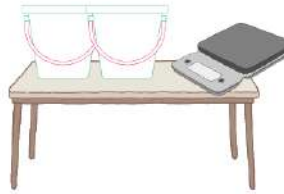
Rôles des bénévoles pendant les distributions



Installation de la salle :
tables, nappes, balances



Vider la palette de produits
livrée par la Ferme au Quartier



Organisation des produits
selon le plan de salle



Accueil des adhérents,
distribution et pesée



Rangement et
nettoyage

Déroulement d'une distribution : Les adhérents bénévoles arrivent 1h30 avant l'ouverture de la distribution. La palette des produits, qui a été préparée à l'entrepôt quelques jours plus tôt par des bénévoles avec la coordination de l'équipe salariée de VRAC, a été livrée en fin de matinée par la Ferme au Quartier au centre social.

L'installation de la salle démarre, avec la mise en place des tables, des nappes, du matériel nécessaire (balances, pelles, etc.). La palette est vidée et les produits sont disposés sur les tables selon le plan de salle habituel afin de former un circuit de récupération des différents produits, le sucré d'un côté, le salé de l'autre, les produits d'hygiène, les liquides. Lorsque les adhérents arrivent, ils récupèrent à l'entrée le récapitulatif de leur commande qui a été soigneusement imprimé par l'équipe en amont. Ils suivent ensuite le circuit en récupérant les produits qu'ils ont commandé et remplissent leurs emballages vides (bouteilles, sachets, boîtes).

Les bénévoles accueillent et accompagnent les autres adhérents à récupérer leurs produits en les aidant à lire leur récapitulatif de commande, en pesant leur contenant et en y versant leurs produits. Définir les missions et rôles des bénévoles pendant la distribution permet d'allier un service de qualité pour l'adhérent qui récupère sa commande dans de bonnes conditions d'hygiène (port de gants), auprès de bénévoles formés à l'utilisation de la balance pour éviter les erreurs, et sensibilisés à la valorisation de la personne. En effet, nombreux sont les adhérents bénévoles qui témoignent apprécier ce rôle, et soulignent que « jouer à la marchande » et accueillir l'autre permet de gagner en confiance en soi, de rencontrer les autres, discuter, partager des conseils et astuces. En fin de distribution les bénévoles aident au rangement, à l'inventaire des produits restants et au nettoyage.

Moins visible, l'ensemble des tâches nécessaires en amont du montage d'une distribution représente en moyenne 20h de travail par distribution.

Temps de travail - préparation d'une distribution



Prise des commandes
(permanence, appels et mails)



Gestion des commandes
fournisseurs et des stocks



Organisation et
répartition bénévoles



Préparation des palettes



Préparation de la distribution



Paiement et comptabilité

Environ
20h

3.2 Les produits

En fin d'année 2022, le catalogue compte **76 produits** de qualité, d'alimentation et d'hygiène.

80% des produits sont issus de l'agriculture biologique

53% sont vendus en vrac sans emballage

40% des produits sont locaux (région auvergne Rhône-Alpes)

Les produits les plus vendus :

- L'huile d'olive (Cadix, Espagne) : 845 Litres
- Le coulis de tomates (des Pouilles, Italie) : 760 Litres
- Compote de pomme (Drôme, France) : 210 kg
- Lessive (Gard, France) : 250 Litres



© Simon Belkaious

Sur l'ensemble de l'année 2022, ce sont 11 590 kilos de produits qui ont été écoulés, soit **plus de 11 tonnes !**

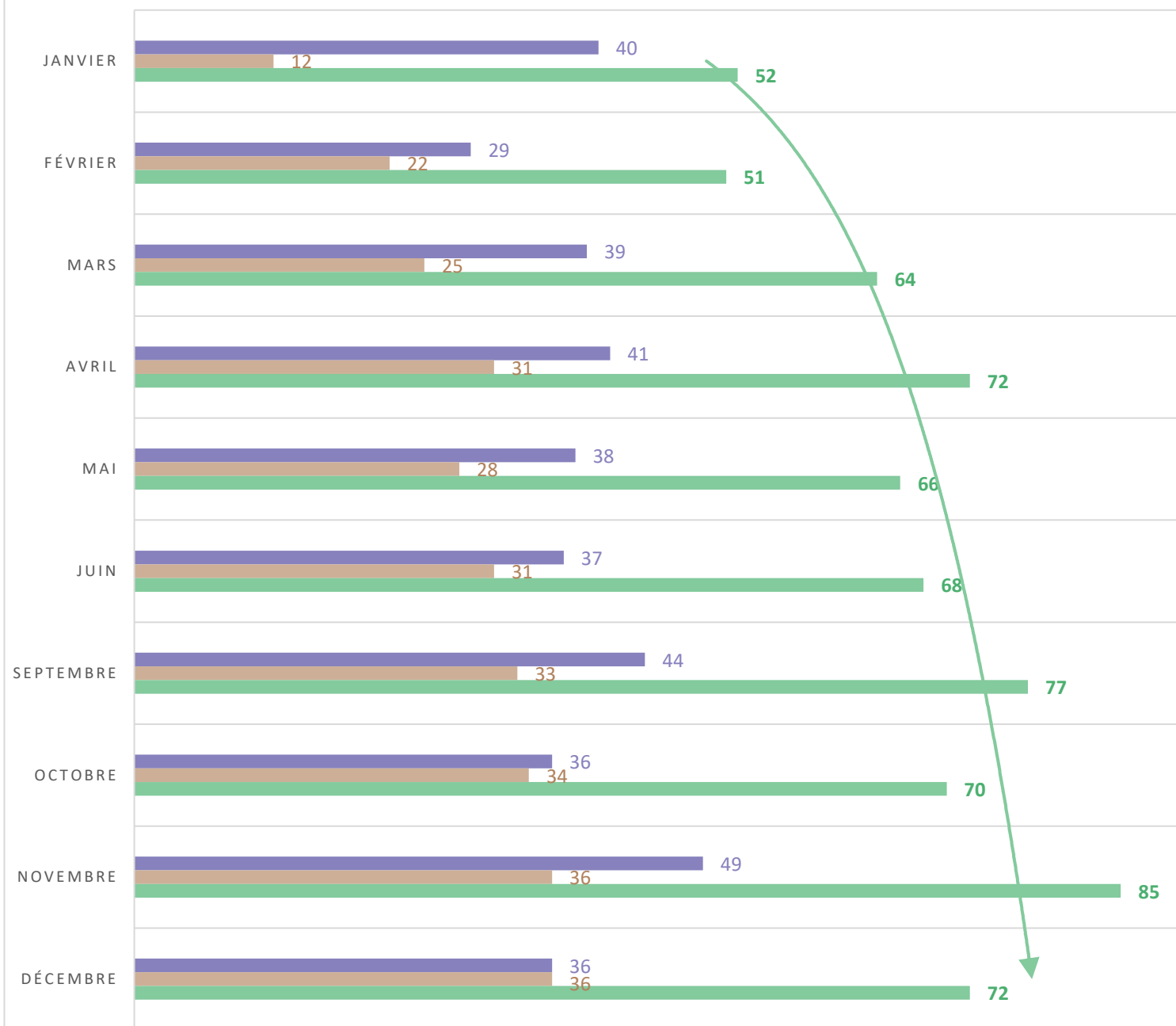
3.3 Bilan quantitatif

	BEAUBRUN	COTONNE
Chiffre d'affaires annuel	19 828 €	12 170 €
Chiffre d'affaires moyen mensuel	1 883 €	1 053 €
Nombre de familles adhérentes	145	93
Nombre d'adhérents Quartier	89%	85%
Nombre d'adhérents Solidaire	11%	15%
Total de personnes touchées	710 personnes	
Nombre de familles habitant en HLM	34%	
Nombre de familles habitants en QPV	70%	
Tranches d'âges		
Ont plus de 65 ans	15 %	
Ont moins de 40 ans	31 %	
Ont entre 40 et 65 ans	54 %	

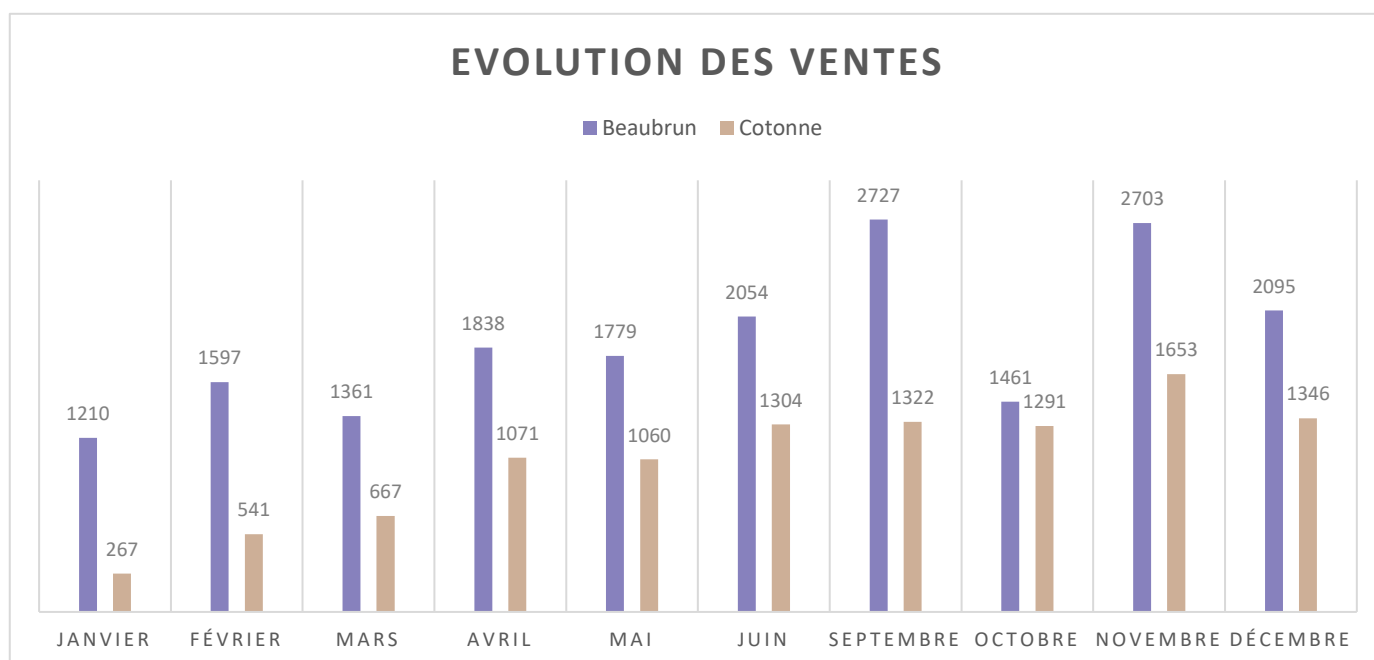
Le nombre de commandes a été croissant en 2022 : il a augmenté de **+38%** entre janvier et décembre 2022, totalisant 677 commandes réparties sur les 20 distributions qui ont eu lieu dans l'année, soit en **moyenne 68 commandes par mois** pour les 2 groupements :

EVOLUTION DES COMMANDES

Beaubrun Cotonne Total Log. (Total)



Le chiffre d'affaires des ventes aux habitants pendant les distributions connaît **une forte augmentation** au fil des mois de l'année et sur les deux groupements : de **+133%** entre janvier et décembre 2022 :



Récapitulatif global :



2 groupements d'achat de quartier



238 familles/foyers adhérents



710 personnes touchées



86% Adhésions "Quartier" à 1€ (public cible)



35 bénévoles impliqués



20 distributions/épicerie éphémères mensuelles organisées



677 commandes passées



76 produits au catalogue



11 tonnes de produits vendus



+32 500€ de chiffre d'affaires

3.4 L'organisation logistique

Fin 2021, notre partenaire **de la Ferme au Quartier** (FAQ) avec qui nous avons décidé de mutualiser l'organisation logistique s'installe au sein d'une nouvelle plateforme située sur le quartier Terrenoire. La mutualisation d'une petite partie de cette plateforme nous permet de stocker nos produits et d'assurer la logistique sur place. Grâce au soutien du Plan de Relance en investissement, VRAC acquiert du matériel professionnel partagé et de l'équipement de manutention nécessaire pour gérer les palettes et préparer les commandes (gerbeur électrique, des transpalettes manuels et électriques). VRAC installe donc sa partie dédiée au sein de l'entrepôt : des racks de stockage et des rayonnages pour stocker les palettes de produits conditionnés, et dans une partie de la chambre froide, des espaces pour stocker au frais tous les produits fragiles (farines, dattes...).



L'organisation logistique partagée est actée avec la Ferme au Quartier (FAQ) par **la signature d'une convention de partenariat et de prestation** englobant plusieurs missions :

- La **réception des marchandises de VRAC** : l'équipe de FAQ est sur place pour réceptionner les produits bruts commandés par VRAC à ses fournisseurs.
- **L'aide** éventuelle à la préparation des palettes des groupements d'achats, à la logistique globale et au rangement des stocks de VRAC.
- **La livraison des palettes** des groupements jusqu'aux centres sociaux grâce au camion frigorifique de FAQ. Les temps de livraison de VRAC s'intègrent aux tournées existantes de FAQ pour livrer les magasins partenaires.

Ce mode de fonctionnement logistique semi-externalisé permet de **mutualiser les moyens existants** (grand local de stockage dont chambre froide, camion frigorifique de livraison, présence des salariés et logisticiens de FAQ pour effectuer les réceptions, expertise professionnelle en logistique et gestion de produits alimentaires, etc.).

La gestion des stocks et la préparation des palettes des groupements restent des parties gérées par l'équipe de VRAC. Une fois par mois, l'équipe organise la préparation des palettes des groupements avec un groupe d'au moins 5 adhérents bénévoles, en plus de l'équipe de VRAC. Ce temps est indispensable pour préparer les quantités qui auront été commandées et les répartir sur les palettes des différents groupements.



© Bertrand Gaudillère / Collectif Item pour VRAC

3.5 Les animations

Les animations de VRAC s'adressent aux adhérents des groupements d'achats, aux habitants des quartiers, aux structures partenaires, ainsi qu'au grand public. Les objectifs des animations sont multiples :

- **Présenter l'association et la faire connaître aux habitants** des quartiers où elle opère
- **Créer des temps de rencontre pour échanger et sensibiliser sur l'alimentation saine et durable** : amorcer des échanges sur les habitudes alimentaires, promouvoir les producteurs locaux et proposer une alternative de proximité accessible pour ces personnes
- **Créer et coordonner des moments collectifs conviviaux**, alignés avec les valeurs de VRAC, telles que l'alimentation saine, la démocratie alimentaire, le respect des cultures. Des temps propices à la promotion des choix favorisant la santé et permettant aux adhérents de s'inscrire dans une démarche écologique.
- Les animations sont des temps où le lien de confiance se noue et s'entretient sur la durée. L'approche est celle de créer, grâce à la convivialité, des conditions favorables à l'expression des besoins sur les thématiques et sujets que les personnes souhaitent aborder : santé, nutrition, environnement... Ces thématiques peuvent ensuite être traitées avec des partenaires mobilisés selon leur expertise (Ligue contre le cancer, infirmier du quartier, naturopathe...).



- **Bilan quantitatif**

A partir de mars 2022, avec le recrutement d'une chargée de mission Animations, ce sont **23 temps d'animation et de médiation** qui ont été mis en place sur les quartiers de Beaubrun Tarentaize et de la Cotonne Montferré pendant l'année.

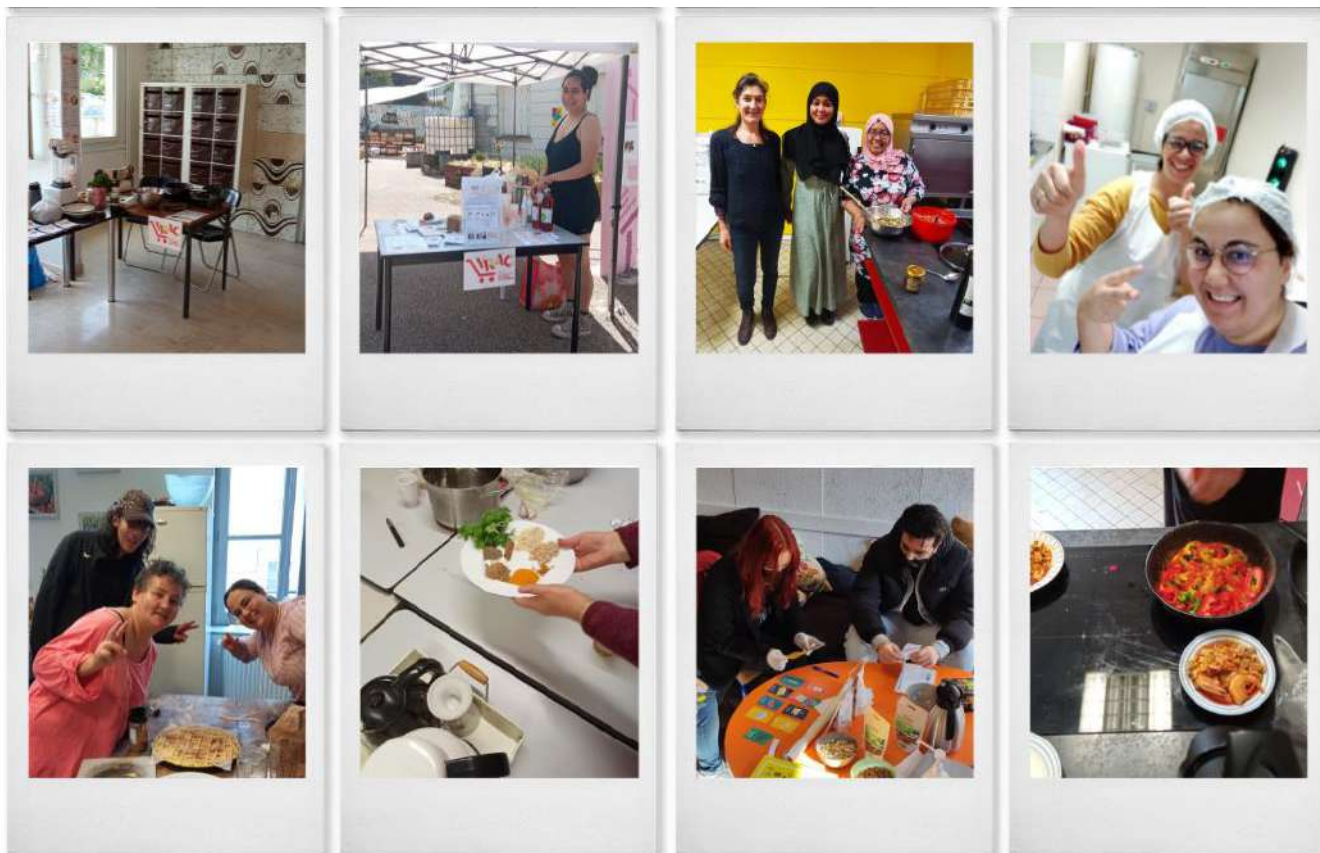
- **23 animations** avec les adhérents et les habitants pour sensibiliser sur les thématiques de l'alimentation saine en collaboration avec les structures partenaires du territoire, par exemple :
 - o Aller-vers en pied d'immeuble et sur l'espace public
 - o Organisation d'un repas de fin d'année inter-quartier
 - o Participation à la fête de quartier et au forum des associations de la Cotonne
 - o Ateliers culinaires pour sensibiliser sur l'alimentation saine
 - o Interventions au sein des écoles auprès des parents
- **8 interventions** au sein des écoles pour présenter l'association aux habitants des quartiers en lien avec le groupe Parentalité porté par Cités Educatives.
- En moyenne ce sont **267** personnes touchées lors des animations et **88** personnes touchées lors des interventions au sein des écoles et sur l'espace public, soit **355 personnes touchées par ces actions**

Date	Action	Parties prenantes
Mars	Atelier cuisine de saison	VRAC + Jardin d'Oasis + Terrain d'Entente
Mars	Atelier cuisine pour l'AG 2021	VRAC + Adhérentes bénévoles
Avril	Atelier produits ménagers maison	VRAC + UnisCité
Mai	Aller-vers dégustation	VRAC+ Vélo en quartier
Mai	Aller-vers dégustation	VRAC + Amicale Laïque Beaubrun
Mai	Atelier cuisine recettes simples et économiques	VRAC + Terrain d'Entente
Juin/Juillet	Ateliers sensibilisation et prévention cancer	VRAC + Centre social Colibri + Ligue contre le cancer
Juin	Atelier barre de céréales	VRAC + Hassania (adhérente Beaubrun)
Juin	Atelier cuisine aller-vers dégustation	VRAC + Habitat Métropole
Juin	Rencontres autour du pain	VRAC + Amicale Beaubrun + Ligue Enseignement
Juin	Atelier cuisine goûter sain	VRAC + Centre social Babet + Terrain d'Entente
Juin	Atelier recettes hydratation	VRAC + adhérents
Juin	Atelier smoothie avec vélo « Fiesta des rues »	VRAC + Centre social Babet + Biocoop Artisons
Juin	Atelier + repas buffet Fête de quartier Cotonne	VRAC + Centre social Colibri
Juin	Atelier granola maison	VRAC + Hassania (adhérente Beaubrun)
Juillet	Dégustation à l'aveugle + rencontre « Banquet Citoyen »	VRAC + Maison de Quartier du Soleil
Juillet	Aller-vers rencontre	VRAC + Colibri
Juillet	Atelier cuisine et dégustation	VRAC + Florence Liotard Cités Educatives + Vélo en Quartier
Juillet	Atelier et dégustation brochettes de fruits	VRAC + Colibri
Juillet	Atelier cuisine locale	VRAC + Florence Liotard Cités Educatives
Septembre	Aller-vers sur le quartier Beaubrun	VRAC + Centre social Babet
Septembre	Atelier recette pâte à tartiner maison Forum des associations Cotonne	VRAC + Colibri
Octobre	Atelier cuisine légumes du jardin	VRAC + Amicale Laïque Beaubrun + Terrain d'entente
Octobre	Atelier cuisine recettes de saison	VRAC + Maison relais Malescourt
Octobre	Atelier thématique gluten	VRAC + Colibri + Gaëlle naturopathe bénévole

Octobre	Atelier cuisine et jeux secteur jeunes Colibri	VRAC + Colibri
Novembre/Décembre	Interventions dégustation café des parents	VRAC + Florence Liotard Cités Educatives
Novembre	Atelier cuisine recettes à l'honneur et santé	VRAC + Jérôme infirmier maison de santé + Colibri
Décembre	Atelier cuisine préparation partagée du buffet de fin d'année inter-quartier	VRAC + Colibri + Babet + Terrain d'entente + adhérentes

Les perspectives des animations pour 2023 :

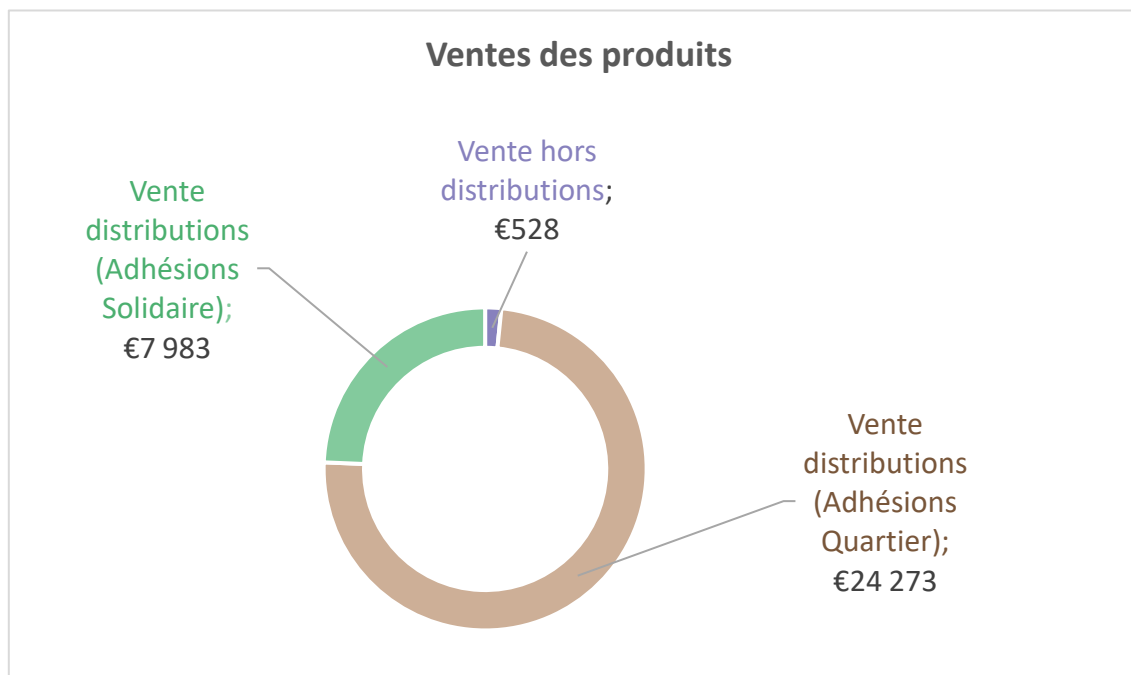
- Faire perdurer **l'atelier cuisine mensuel avec le centre social du Colibri**. Cet atelier est organisé à partir des envies des habitants du groupe. Plusieurs formats : il peut être animé par une personne du groupe qui présente sa recette aux autres. Avec la venue d'un professionnel de santé, il est possible d'organiser un temps d'échange sur la santé et le rapport à l'alimentation (sont impliqués dans la démarche la diététicienne, l'infirmier du quartier et une naturopathe). L'objectif est de continuer à ce que toutes les thématiques abordées lors de ces rencontres soient choisies par les participantes
- En collaboration avec l'association Vélo en Quartier sur le quartier de Beaubrun, un projet de **vélo smoothie** va voir le jour. Le but est de mettre à disposition un outil d'animation mobile, pour faire des jus ou smoothie tout en pédalant. Cet outil ludique sera fabriqué par l'association Vélo en Quartier avec l'objectif de le mettre à disposition sous condition de réservation aux associations sur le territoire.



4 Budget et ressources

4.1 Chiffre d'affaires

Sur l'ensemble de l'année 2022, le chiffre d'affaires de VRAC s'élève à **32 500 €**. Ce chiffre se répartit entre les ventes des produits lors des distributions (aux habitants), et les ventes hors distributions aux partenaires (Centres sociaux, la Tablée etc.) qui commencent à se développer à partir de janvier 2022, mais qui restent minoritaires.

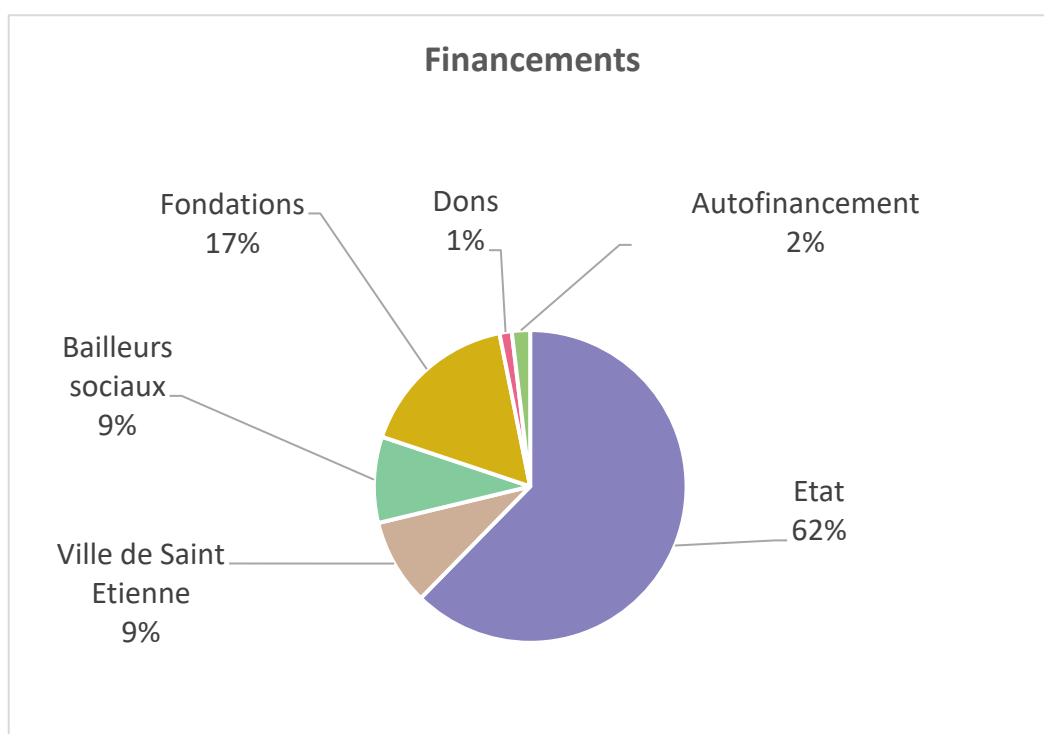


4.2 Financements

Sur l'année 2022, VRAC a développé son réseau de partenaires soutenant le projet et a ainsi pu diversifier ses sources de financement.

L'autofinancement, via les adhésions et la marge de 15% des adhérents solidaires, est venu soutenir à la marge le budget.

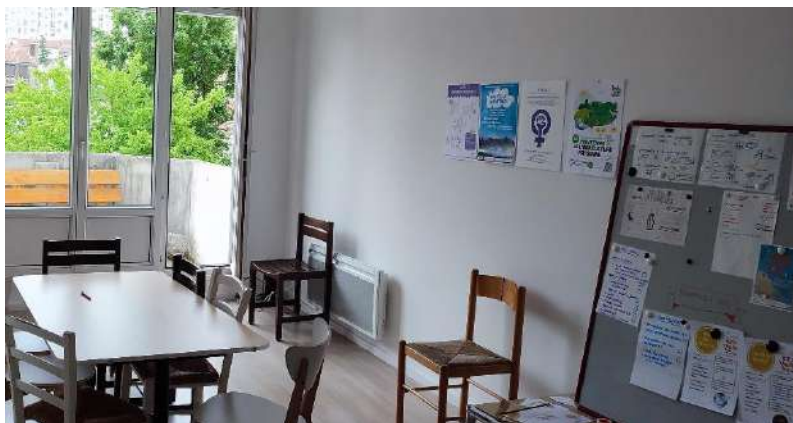
- **Etat Plan de relance** : à hauteur de **40 000€**
- **Etat/DREETS** Lutte contre la pauvreté à hauteur de **10 000€** conclu pour une utilisation des fonds courant de fin 2022-fin 2023.
- **Etat/DDETS** Politique de la Ville à hauteur de **6000€**
- **Ville de Saint Etienne** Politique de la Ville à hauteur de **8000€**
- **AURA HLM** inter-bailleurs : à hauteur de **8000€**
- **Fondation MACIF** : à hauteur de **15 000€** signée fin 2021, courant jusqu'à fin 2022
- **Don** (dissolution association Forum Eco Cité) : **1140€**
- **Autofinancement** :
 - o Adhésions (Quartier + Solidaire) : **749€**
 - o Marge de 15% sur les commandes des adhérents Solidaires : **945€**



Moyens mis à disposition :

En 2022, le **Toit Forezien**, bailleur social partenaire implanté sur le quartier Tarentaize, a apporté son soutien à VRAC par la mise à disposition d'un appartement T3 au cœur de ce quartier pour y installer les bureaux de l'équipe en janvier. La localisation étant idéale pour le rayonnement de VRAC sur les quartiers Beaubrun-Tarentaize et la Cotonne-Montferré et facilitant la construction de liens avec les habitants voisins. En octobre VRAC a fêté ses 1 an et inauguré ces bureaux en présence des partenaires au cours d'une soirée festive riche en témoignages de cette première année écoulée.

Malheureusement après ce temps fort, les bureaux ont été victimes de 3 cambriolages successifs en octobre, novembre et décembre 2022, contraignant l'équipe à déménager en fin d'année.



4.3 Visibilité et communication

Pour renforcer sa visibilité auprès des habitants, plus particulièrement des publics à qui s'adresse prioritairement VRAC (habitants de quartier prioritaire de la Politique de la Ville et locataires du parc social), VRAC c'est doté de plusieurs outils de communication :

- Flyers et affiches, actualisés régulièrement, relayés au sein des centres sociaux, amicales laïques et structures sociales partenaires. Ils ont vocation à présenter de manière claire et lisible les informations clés : le concept VRAC, le fonctionnement, les dates du planning annuel des commandes et des distributions.
- Une newsletter est rédigée et envoyée tous les mois avant les commandes pour rappeler les dates, transmettre de l'information : annoncer les nouveautés (nouveaux produits, ruptures de stocks), relayer de la communication sur le quartier.
- Les réseaux sociaux : avec sa page Facebook qui touche près de 300 abonnés, VRAC publie régulièrement des infos.

L'association VRAC arrive sur votre quartier
POUR ACHETER DES PRODUITS DE QUALITÉ, À PETIT PRIX
Locaux, sains, sans pesticides/biologiques

A LA COTONNE - MONTFERRÉ

Juliette GODET [st-etienne@vrac-asso.org] est connecté

- 9€/kg (chocolates)
- 1,80€/L (savon)
- 5€/L (huile)
- 10€/kg (café)
- 12€/kg (noix)

€ **Adhésion annuelle à partir d'1€**

- 1 Je passe ma commande** → soit pendant une permanence au centre social, ou par mail/téléphone
- 2 Je récupère mes produits à la distribution mensuelle** → ou sur internet via Cagette

st-etienne@vrac-asso.org
06.26.97.06.82
VRAC Saint-Etienne

➔ Pour en savoir plus, rdv sur notre site:
<https://st-etienne.vrac-asso.org/adherer-commander>



En 2022, deux projets de communication ont été mis en place en partenariat avec deux bailleurs sociaux partenaires :

- Avec le **Toit Forézien** a été lancé un projet de communication par courrier aux locataires du parc sur Beaubrun-Tarentaize et la Cotonne-Montferré contenant une présentation synthétique de l'association VRAC comme possibilité à découvrir sur leur quartier, ainsi qu'un bon d'achat de 5€ pour inviter à passer une première commande. Cette opération a permis à une quinzaine de familles de connaître VRAC, dont la très grande majorité est restée impliquée sur la durée.
- A l'occasion de la Semaine de l'Innovation organisée par **Habitat et Métropole** au mois de juin, VRAC a organisé un atelier cuisine en pied d'immeuble au sein du hall spacieux du 5 rue René Cassin à la Cotonne. Ce temps d'atelier cuisine et dégustation au cœur d'un lieu de passage était l'occasion de rencontrer les locataires qui passaient et s'arrêtaient pour échanger, découvrir, goûter. Pour inviter les personnes à venir découvrir le principe de VRAC, Habitat Métropole était présent pour offrir un bon d'achat de 5€, ce sont une demi-douzaine d'habitants qui ont pu découvrir et revenir. Souvent, les personnes qui découvraient étaient des personnes qui se rendaient peu dans les structures sociales de leur quartier, pour celles-ci l'information et le coup de pouce du bon d'achat ont été vraiment bénéfiques.



Remerciements

Aux partenaires institutionnels et financiers :

- Etat, Direction Régionale de l'Economie, de l'Emploi, du Travail et des Solidarités (DREETS AURA)
Direction Départementale de l'Emploi, du Travail et des Solidarités (DEETS Loire)
- Région Auvergne Rhône Alpes
- Ville de Saint Etienne
- Association AURA HLM
- Fondation MACIF

Aux habitantes et habitants, bénévoles engagés dans l'association,

Aux associations impliquées dans le projet :

- Centre social le Colibri
- Centre social le Babet
- Amicale Laïque de Beaubrun
- De la Ferme au Quartier
- CoopSol42
- Agence Solidarité Logement

A VRAC France et à l'ensemble des associations VRAC locales,

A tous les partenaires :

- Saint Etienne Métropole
- Habitat et Métropole
- Le Toit Forézien
- Alliadé
- La Tablée
- Collectif Solidarité Alimentaire
- Terrain d'Entente
- UnisCité
- Médiation santé/Mutualité Française
- Ligue contre le cancer
- Vélo en Quartier
- Fabrique de la Transition
- Ligue de l'enseignement
- Florence Liotard Cités Educatives
- Jardins d'Oasis
- Mutuelle de France Unie

Et un merci tout particulier à :

- Sabrina Benkechida
- Siam Rolandey
- Lou Martin

